

Seefunk Küstenfunkstellen

Polen, Stettin	24
Stettiner Haff	25
Swinemünde	26
Arkona - Radio (in Sagard,Rügen)	66
Rostock - Radio	60
Lübeck – Radio	24
Flensburg – Radio	27
Kiel - Radio (in Damp)	23



Wetter:

Kiel Radio	23	07:45, 09:45, 12:45, 16:45, 19:45
Lübeck Radio	24	07:45, 09:45, 12:45, 16:45, 19:45
Arkona Radio	66	07:45, 09:45, 12:45, 16:45, 19:45

Sturmwarndienst

Der DWD warnt vor	Starkwind: Mittelwind Stärke 6 und 7 Bft Sturm: Mittelwind Stärke 8 und 9 Bft Orkan: Mittelwind Stärke 10 bis 12 Bft
Gebiete:	Belte und Sund, westliche Ostsee, Boddengewässer Ost

Deutschlandfunk (DLF): Gebiete: Deutsche Ostseeküste (Flensburg-Fehmarn, Fehmarn-Rügen, östlich Rügen), Deutsche Nordseeküste (Ostfriesische Küste, Elbmündung, Seegebiet Helgoland, Nordfriesische Küste)

Frequenzen: Hamburg = 88,7; Flensburg = 103,3; Aurich = 101,8; Eutin = 101,9; Lingen = 102,0; Hübbeck = 102,2; Bremen = 107,1; Bremerhaven = 103,4; Helgoland = 107,4; **Rostock = 97,3; Rügen = 104,0**; Anklam = 107,4; Helpterberg = 96,5 MHz. Sendezeiten: Sturmwarndienst auf allen Frequenzen im Anschluss an die Nachrichten zu jeder vollen Stunde (außer 21 GZ) und außer sonntags auch halbstündlich zwischen 05.30 und 16.30 GZ, jedoch sonnabends nur halbstündlich zwischen 05.30 und 07.30.

Kostenlose Seewetterberichte für die Nord- und Ostsee

Unter der Rufnummer + 49 (0)69 8062 5799 (auch aus dem Ausland abrufbar) können für folgende Seegebiete Vorhersagen und Aussichten abgehört werden.

Nach Systemaufforderung:	1 aktuelle Wetterlage europäische Gewässer
	2 Südwestliche Nordsee, Deutsche Bucht und Fischer,
	3 Skagerrak, Kattegat sowie Belte und Sund
	4 Westliche und Südliche Ostsee sowie Boddengewässer Ost
	5 Deutsche Nordseeküste
	6 Deutsche Ostseeküste

Der Deutsche Wetterdienst bietet Seewetterberichte an unter: www.dwd.de/seewetter

Stettin-Stepnica (Tankstelle, Marina)

31 km

Marina im Mlynski-Kanal: https://stepnica.pl/strona/menu/90_przystan_przy_kanale_mlynskim

Marina im Hafen:

https://stepnica.pl/strona/menu/157_przystan_im_kapitana_roberta_hilgendorfa_w_stepnicy

Alternative: Trzebiez, Westufer (Peter Suter): Schöner kleiner idyllischer Hafen, Festmachen an der Kaimauer, Strom-/Wasserversorgung incl., keine Duschen nur Wasch- und Toilettenhäuschen, Müllentsorgung, Tankstelle; 6 EUR für ein 9 m Boot, das Hafengelände ist eingezäunt, im Dorf gibt es einen kleinen Konsum der von Vodka und Piwo bis zu Obst, Gemüse, Eis etc. alles für den täglichen Bedarf anzubieten hat. Daneben zwei Restaurants, einen Fabrikverkauf eines Süßigkeitenproduzenten und frischen Fisch bei den örtlichen Fischern. Für mich eine Empfehlung! Nach dem Anlegen gehe ich zum Erledigen der Formalitäten zum Hafenkaptän. Richtig! Kein Hafenmeister sondern ein Hafenkaptän! Mit Schulterklappen und weißem Hemd sitzt er in seinem Container und nimmt die Angaben zu Boot und Besatzung entgegen. Dabei wird auch erfragt wo man her kommt (letzter Hafen) und wo man hin will (nächster Hafen). Er errechnet 22 Zloty Liegegebühr. Ich schlage vor 5 EUR zu zahlen. Er besteht auf 6 EUR. Okay, man kann schlecht mit ihm verhandeln.



Stepnica-Swinemünde

42 km

Swinemünde, Yachthafen: <https://www.osir.swinoujscie.pl/obiekty-sportowe/port-jachtowy/opis>,
Hafenmeister: 0048 913 219 1 77.

Alternative: Altwarp, Ankern oder Hafen, nur ca 3-5 Liegeplätze für Gastlieger. Hinten im Hafenbecken an der Kaimauer hat man noch einen ordentlichen Schwall, also lieber auf Backbord nach der Einfahrt festmachen. Es gibt Duschen und Waschräume gegen Gebühr, sonst keine Infrastruktur; 9 EUR für ein 9 m Boot; die Fischer von Altwarp betreiben am Hafen einen Imbiss.



Swinemünde-Ueckermünde

20 km

Lagunenstadt Ueckermünde: <https://marina-ueckermuende.de/>, Ca 400 Liegeplätze, nur wenige mit Seitenstegen, zuwenige Duschen/Toiletten dafür; typische Ferienanlage mit ein/zwei Restaurants und vielen Gästen in Ferienwohnungen, schöner Sandstrand fußläufig mit weiteren Restaurants; für einen Zwischenstopp okay.

Alternative: Kamminke: Kamminke... mehr so ne Anlegestelle. Aber eine idyllische. Alte Kaimauer mit ollen Ringen zum Festmachen. In der Fischbude gibt es Toiletten und vor allem leckeren Fisch auf der windgeschützten Terrasse. Wind war keiner, dafür zischte das kühle Blonde umso besser. Ob da über Nacht eine Liegegebühr fällig wird, kann ich nicht sagen. Nettes Ausflugsziel auf alle Fälle.



Ueckermünde-Usedom

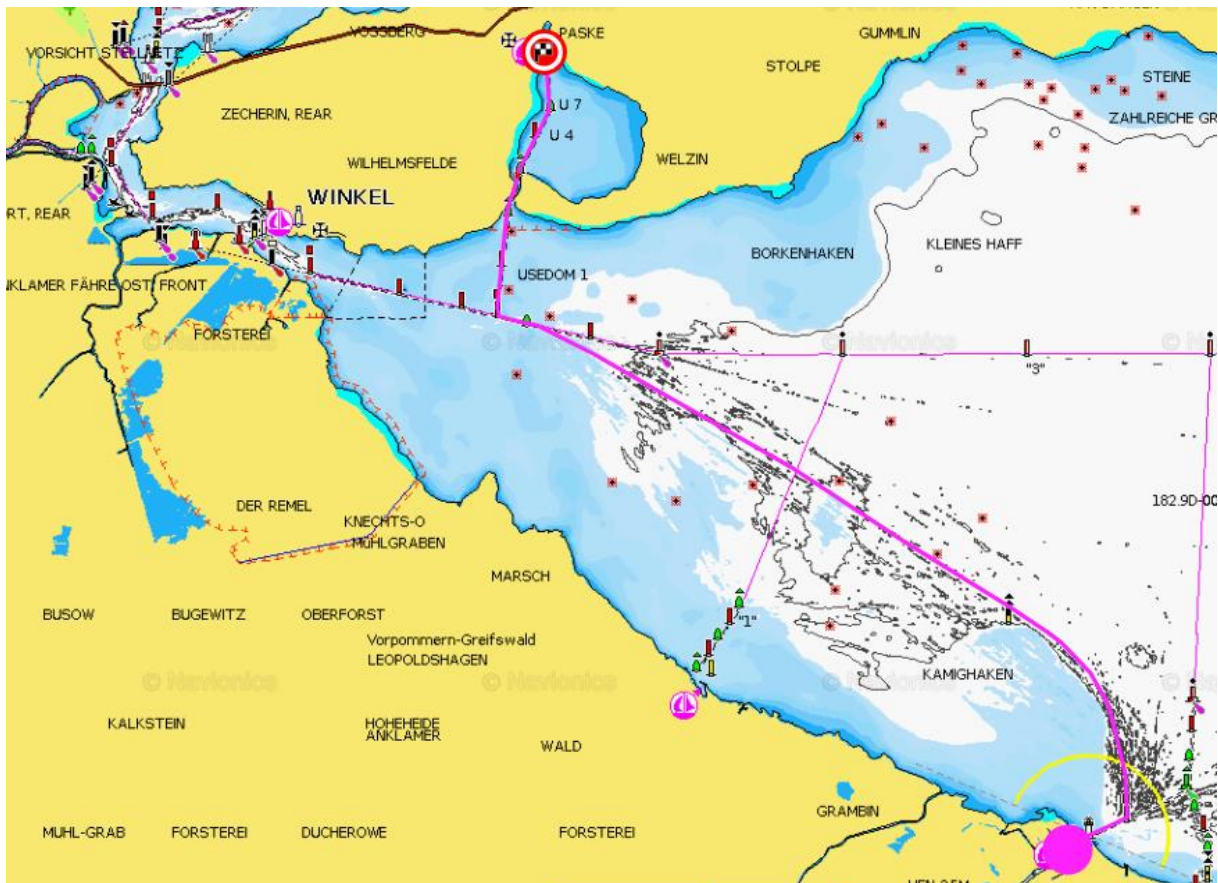
21 km

Stadthafen Usedom: <https://www.usedomer-see-zentrum.de/>, neue Marina, nahe beim Stadtzentrum, Hafenmeister Herr Vierkant, Reservierungen telefonisch 06.30-11.00/15.30-18.30, Tel. +49 383 727 669 60, Mail: hafenmeister@usedomer-see-zentrum.de, Waschmaschine/Tumbler, Duschen 3€

Karnin (Peter Suter): <https://www.marina-karnin.de/hafen-karnin>, Hafenmeisterin Marina Bärenwald Tel. 0049 170 477 63 66 oder Reservation über Kontaktformular.

Anklam, Peene (34 km), (Susanne/André): <http://motorboot-club-anklam.de/index.html>, einfacher Clubhafen

Mönkebude: <https://www.moenkebude.de/moenkebude/hafen/>, Hafenmeister: Tel. 0049 397 429 071, Mobil: 0049 162 479 99 43. 08:00 Uhr – 12:00 Uhr, 14:00 Uhr – 18:00 Uhr.



Usedom-Peenemünde

57 km

Peenemünde Yachthafen Nord: <https://www.yachthafen-peenemuende.de/>,

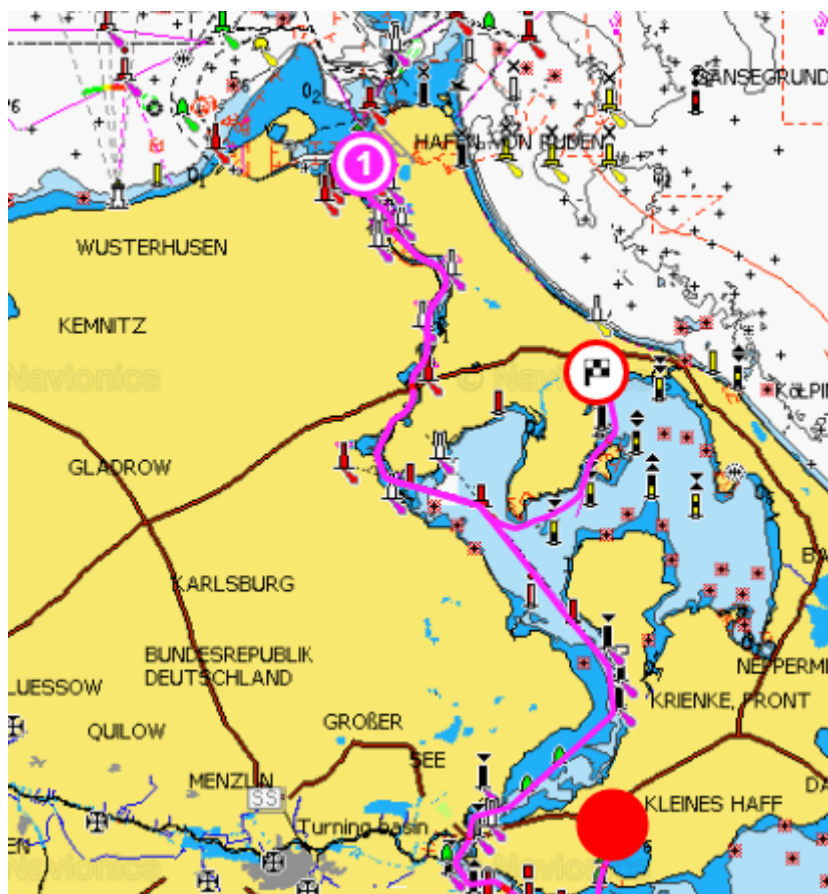
Kröslin, Yachthafen (Susanne/André, [Peter Suter](https://www.baltic-sea-resort.com/de/yachthafen/)): <https://www.baltic-sea-resort.com/de/yachthafen/>, Komplettausstattung, Waschmaschine etc.

Zinnowitz, 41 km (Susanne/André): <https://www.zinnowitzer-yachtclub.de/startseite.html>

Zempin : Einfacher Hafen (Plumpsklo), kurzer Weg zur Ostsee

Stagniess: <https://www.lutz-usedom.de/>, Du kannst Dir einen Liegeplatz im Hafen Stagniess reservieren. Wenn andere schon früh in den Hafen müssen, um überhaupt noch einen freien Platz zu bekommen, kannst Du mehr Zeit auf dem Wasser genießen. Einen Liegeplatz reservierst Du telefonisch von 10-17 Uhr unter Tel. 038375-249860 beim Hafenmeister. Im Hafen Stagniess sind 44 Liegeplätze mit Strom / Wasser auf dem Wasserwanderrastplatz, er ist ausgestattet mit: Sanitärgebäude, Slipeinrichtung und einem Hafenimbiss mit Brötchenservice und Frühstück.

Karlshagen: [Ausstattung und Liegeplatzkosten \(karlshagen.de\)](http://www.karlshagen.de), Hafenmeisterbüro: 11-12, 18-19.30 Uhr, 0049 383 712 00 66 oder 0049 383 715 54 90. Hafenmeister: Tino Richter 0049 383 712 00 66. Freie Plätze grün markiert, ACHTUNG: Dalben max. 3,7m breit, breitere Schiffe können längs anlegen, Waschmaschine/Tumbler.



Peenemünde-Stralsund

53 km

Greifswald (Susanne/André): <https://marina-yachtzentrum.de/>, Hafenmeister: 0049 162 219 40 52 (Mo-Fr 8-17 Uhr), Waschmaschine/Tumbler, nahe Altstadt.

Wieck: Stadthafen an der Flussmündung vor der Klappbrücke, ÖV nach Greifswald, Anmeldung via Hafenbüro, <https://www.greifswald.de/de/wirtschaft-bauen-verkehr/standortfakten/haefen/>, Telefon: 0049 383 485 362 933, (Montag, geschlossen, Dienstag, 07.00 Uhr bis 09.00 Uhr und 16.00 Uhr bis 18.00 Uhr, Mittwoch, geschlossen, Donnerstag, 07.00 Uhr bis 09.00 Uhr und 14.00 Uhr bis 16.00 Uhr, Freitag, geschlossen), freie Gastplätze am linken und rechten Ufer sind mit grünen Tafeln markiert.

Thiessow, Rügen, Mönchgut (Südkap): <https://www.ostseebad-moenchgut.de/hafen-thiessow/>, kleiner Hafen, Waschmaschine/Tumbler, Hafenmeisterbüro Tel. 0049 383 083 48 22.

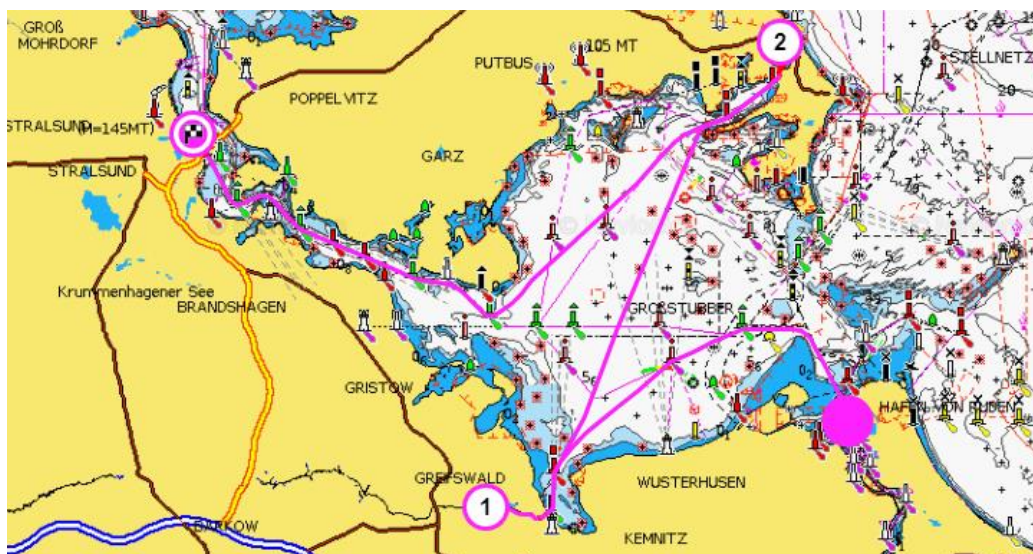
Marina Gager, Rügen, Mönchgut: <https://marina-gager.com/>, Hafenmeister: Rieke Boomgaarden, 0049 179 516 01 04, 0049 175 959 63 35. Im Südwesten der Halbinsel Zickersches Höft, südlich von Gager, erstreckt sich das Biosphärenreservat Südost-Rügen. Grasbewachsene Hügel, auch die „Zickerschen Alpen“ genannt, und eine Steilküste mit Weißdorn, Ebereschen und Wildbirnen bilden hier eine harmonische Landschaft. Zu empfehlen ist eine Wanderung auf dem Steilküstenweg, für die allerdings festes Schuhwerk anzuraten ist. Lohnend ist ein Abstecher zum Dorf Groß Zicker mit den romantischsten Häuschen von ganz Rügen: rohrgedeckt, liebevoll gepflegt, mit farbigen alten Holztüren und bunten Blumengärten. Sehenswert sind hier auch die alte Backsteinkirche (14. Jh.) und das „Pfarrwitwenhaus“, eines der ältesten Rauchhäuser auf Rügen.

Baabe, Rügen, Hafen Bollwerk: <https://www.baabe.de/baabe-erleben/mobil-vor-ort/schiff/?MP=123-31>, Hafenmeister: Mathias Raatz 0049 152 579 945 67.

Sellin, Rügen: <https://hafen-sellin.de/>, Veloverleih, Busanbindung, 2018 eröffnet, Hafenmeister: 0049 151 615 609 91.

Lauterbach, Rügen: <https://www.im-jaich.de/hafen/heimathafen-lauterbach>, Hafenmeister: Robby Dehnhardt 0049 176 19 25 96 43.

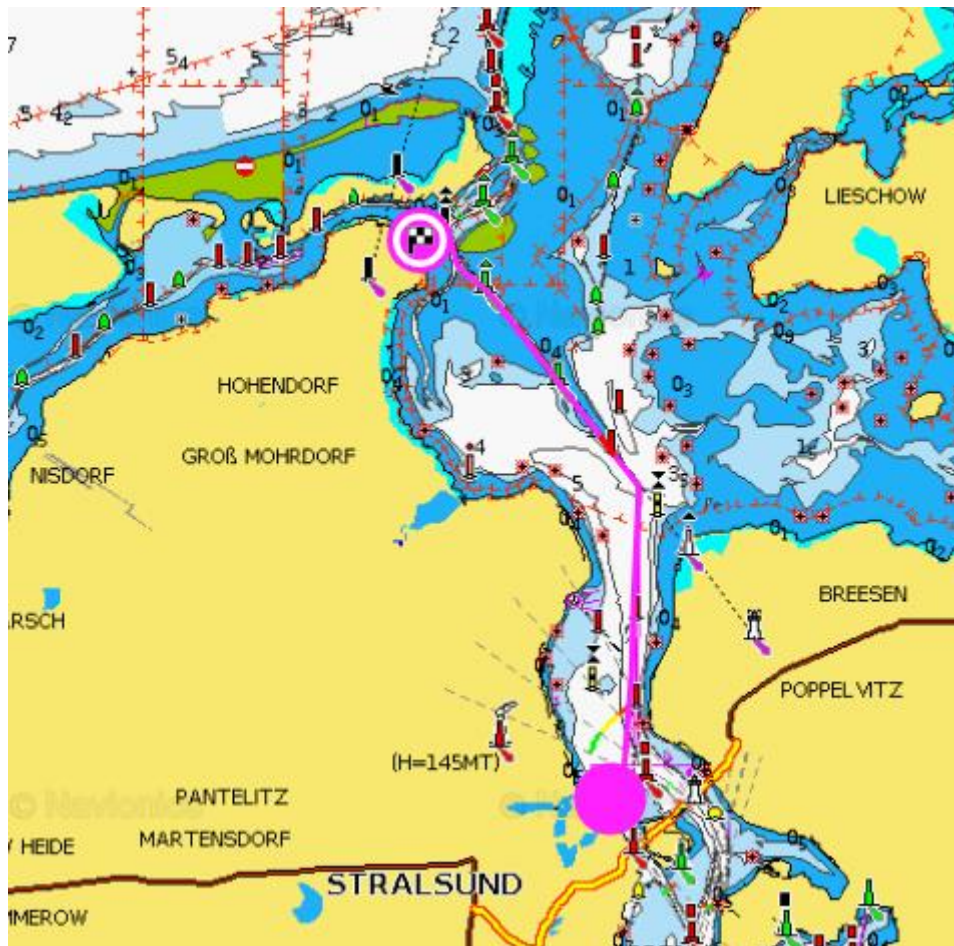
Stralsund, Cityhafen (Peter Suter): <https://www.citymarina-stralsund.de/>, Gästeplätze Stege 7, 8 und 9, Hafenmeister: 0049 383 144 49 78. Waschmaschine, Tumbler.



Stralsund-Barhöft

16 km

Barhöft: <https://www.sprenger-barhoeft-maritim.de/>, Hafenmeister: 0049 151 585 027 06,
Hafenbüro: 0049 383 23 531, unbedingt vorher anrufen! Keine Reservationen möglich, stark belegt.



Barhöft-Warnemünde (Rostock)

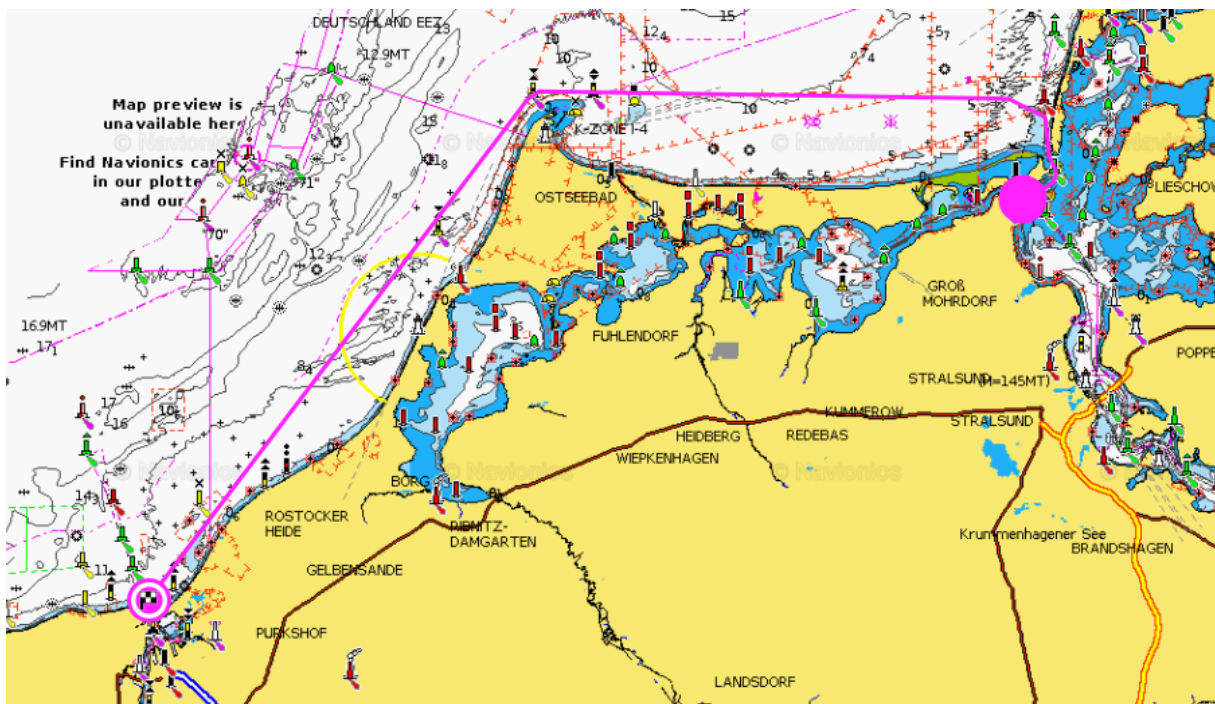
87 km

Nothafen Darsser Ort: Keine Versorgung, Anlaufen bei Sturm nicht möglich, Liegeplatz Seenotkreuzer NIS RANDERS, Position über AIS checken.



Warnemünde, Yachthafen Hohe Düne: 5*-Marina, <https://www.yachthafen-hohe-duene.de/>,

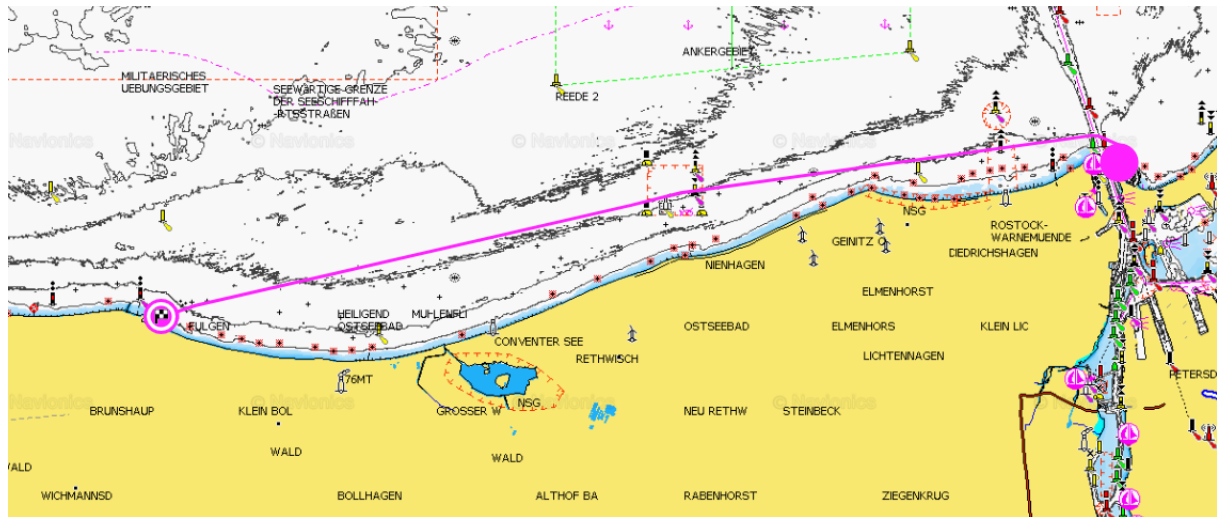
Warnemünde, Yachthafen Mittelmole: Eröffnet April 2023, Gastplätze (grüne Tafel) am Oststeg, Hafenmeister: 0049 178 344 24 48, S-Bahn in der Nähe. <https://www.navigo.com/de/port/yachthafen-mittelmole/8126>



Warnemünde-Kühlungsborn

22 km

Kühlungsborn, Yachthafen: <https://www.bootshafen-kuehlungsborn.de/>, Hafenmeister: 0049 382 934 10 55, Montag-Samstag 8-12, 14-17 Uhr, Sonntag 8-12, 14-16 Uhr, Online buchen: <https://www.dockspot.com/de/docks/148-kuehlungsborn>



Kühlungsborn-Wismar

48 km

Poel, Hafen Kirchdorf: Kleiner Hafen, Gastplätze längs am Nordquai oder auf der Nordseite der südlichen Mole, Details: <https://www.ostsee-charter-yacht.de/yachthafen/insel-poel-fischerei-sportboothafen.php#:~:text=An%20dem%20nach%20S%C3%BCden%20in,bis%203%2C5%20Metern%20Wassertiefe>. Hafenmeister: 0049 152 540 164 65 oder 0049 384 252 07 43. Privater Anleger: <http://www.poeler-forellenhof.de/index.html>,

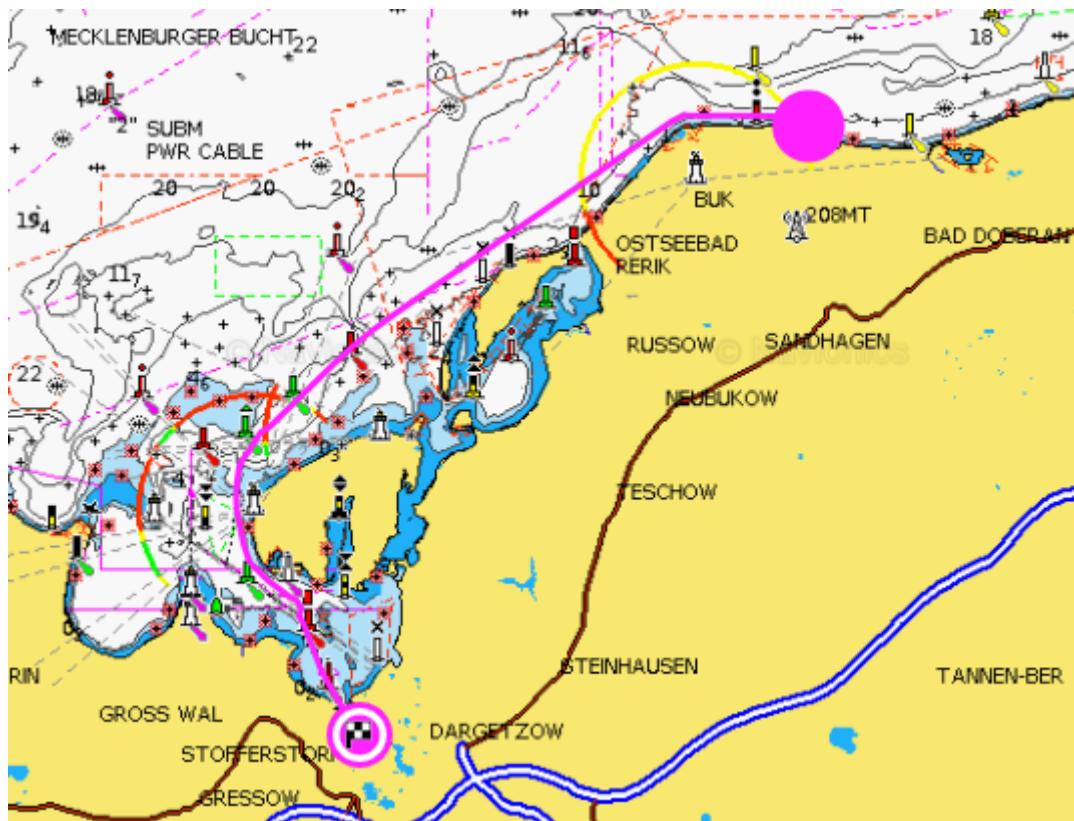
Wismar Westhafen: <http://www.westhafen.net/>, Gastplätze 12m Steg 1 und 2, grün markiert, Waschmaschinen/Tumber/Velos, Hafenmeister: 0049 384 122 44 91 oder 0049 151 253 517 46), bei starkem Nordwind Schwell (30 cm), stadtnahe Lage.

Wismar, Wasserwanderrastplatz: Stadtnah, relativ klein (35 Plätze), Kontakt via Abt. Hafenamts: 0049 384 125 132 61, <https://hafen.wismar.de/Liegepl%C3%A4tze/Wasserwanderrastplatz/>, Saison endet Ende September.

Wismar, Alter Hafen: Kontakt siehe oben, direkt in der Stadt, viele Passanten.

Wismar, Yachtclub Wismar 1857 E.V.: <https://www.ycwismar.de/willkommen.html>, Hafenmeister: 0049 384 163 55 10, gut geschützte Marina, Vereinshafen.

Wismar, Segelverein 1911: Einfacher, aber ruhiger Hafen, Gastplätze an Nord- und Südmole, grün markiert, <http://www.wsv1911.de/informationen-fuer-gastlieger>, Hafenmeister: 0049 151 585 621 98.



Wismar-Travemünde

46 km, Travemünde-Lübeck: 22 km, Lübeck-Mölln: 34 km (Schleusen Büssau, Krummesse, Berkenthin, Behlendorf und Donnerschleuse).

Travemünde, Passat-Hafen:

<https://www.luebeck.de/de/stadtleben/tourismus/travemuende/sehenswuerdigkeiten-travemuende/viermastbark-passat/passathafen/index.html>, Hafenmeister: 0049 451 122 876 10 oder mobil 0049 151 204 024 79, Montag bis Freitag: 8-12 und 15-17 Uhr, Samstag: 8-12 und 13-17 Uhr, Sonntag: 8-12 und 13-14 Uhr.

Travemünde, Yachtclub Fischereihafen:

Keine Reservationen möglich, freie Plätze sind grün markiert, <https://www.yachtclub-fischereihafen.de/index.php>, Hafenmeister: Regina Budahn, Joachim Fleischer, 9-11, 16-18 Uhr, 0049 450 221 25.

Travemünde, Lübecker Yachtclub:

Freie Liegeplätze sind auf der Homepage abrufbar, <https://www.lyc.de/lyc/liegeplaetze/index.html>, Hafenmeister: 0049 450 275 554 oder 0049 176 986 392 00.

Travemünde, Rosenhof Yachthafen: <https://travemuende-yachthafen.de/yachthafen/>, Tel: 0049 450 286 03 48.

